



Coop BdeB
COOPSCO

RAPPORT ANNUEL 2014-2015

LA COOPÉRATIVE
DU COLLÈGE
DE BOIS-DE-BOULOGNE

TABLE DES MATIÈRES

Le mot du président	1
Le mot du directeur général	2
Le Conseil d'administration – Formation	3
– Élection	4
Les dates importantes de la troisième année	5
L'organigramme de la Coop	6
Les étudiants employés par la Coop	7
Les états financiers – Résultats	8
– Bilan	9
– Flux de trésorerie.....	10

LE MOT DU PRÉSIDENT

Il est quelque fois utile de rappeler une évidence, la Coop BdeB est d'abord et avant tout une coopérative. C'est une caractéristique essentielle qui implique que la Coop BdeB a la responsabilité de participer à la diffusion de certaines valeurs qui définissent ce mouvement : la démocratie, la solidarité, la responsabilité, la pérennité, la transparence, la proximité et le service. Ces valeurs, proposées lors de l'Année internationale des coopératives en 2012, peuvent nous aider à définir les rapports que nous entretenons avec nos membres, mais également ceux qui existent avec (et entre) nos employés. En tant que coopérative, la Coop BdeB est le résultat d'un travail d'équipe; d'une équipe qui s'est donné, dès l'origine, l'objectif de participer à l'amélioration de la qualité de vie au Collège.

Si la formule coopérative permet de se libérer de la contrainte de la rentabilité, une coopérative doit tout de même atteindre le seuil de la rentabilité. Il s'agit du prochain défi de la Coop BdeB. Actuellement, le Secteur librairie a atteint cet objectif, mais ce n'est pas le cas pour les Services alimentaires.

La mission des Services alimentaires de la Coop est de fournir un produit de qualité à un prix abordable. Le point d'équilibre entre ces deux éléments n'est pas évident surtout lorsque le prix de certains produits augmente de manière significative en peu de temps (je pense, entre autres, à l'augmentation du prix du bœuf depuis deux ans). Mais le défi de rentabiliser ce service est encore plus complexe dans un contexte ou (1) des compressions budgétaires répétées frappent tout le secteur de l'éducation au Québec, (2) une rareté relative de la main-d'œuvre affecte le secteur alimentaire à Montréal (3) la clientèle étudiante est en baisse au Collège et (4) alors qu'il existe une concurrence soutenue dans notre secteur d'activité.

Le défi premier de la Coop BdeB pour la prochaine année financière est de trouver une formule viable pour les Services alimentaires de la Coop. La solution ne pourra émerger que d'un travail d'équipe impliquant, au minimum, les membres du Conseil d'administration et les employés de la Coop.

Guy Falardeau

LE MOT DU DIRECTEUR GÉNÉRAL

L'année 2014-15 comportait des défis très différents des deux premières d'existence de notre coop. Contrairement au passé, cette troisième année était une année de stabilisation, d'exploration et de mise en place de petits projets.

Au niveau des Services alimentaires, il fallait rapidement faire le nécessaire pour se rapprocher de l'équilibre budgétaire. Le déficit a été beaucoup moins grand que celui de l'année précédente mais il a quand même été plus élevé que la prévision initiale, l'objectif n'est donc que partiellement atteint. Des actions ont été portées pour diminuer les deux catégories de coûts principaux: la main-d'œuvre et le coût de la nourriture.

Il est clair qu'en 2015-16, nous devons continuer d'obtenir de meilleurs résultats et finalement espérer atteindre le déficit zéro dans cette division de la coop. Pour moi, c'est l'objectif numéro un de notre Coop pour l'année en cours.

Nous avons vérifié la possibilité d'ouvrir une succursale de la Coop sur le campus de deux écoles secondaires. On y aurait vendu des livres scolaires et des fournitures de bureau. Mais le projet a été écarté par manque de rentabilité.

À notre librairie, nous avons mis de l'avant les ventes en ligne. Nous avons affiché plusieurs fournitures de bureau et bien sûr des livres neufs et usagés. Les ventes ont été encourageantes, plus de 3 000\$ après cinq mois d'activité. Nous savons déjà que ce chiffre sera plus élevé cette année! Nous avons déjà élargie notre offre de produits. Nous vendons des films, quelques jeux, des friandises glacées et de nouveaux modèles de bijoux...

De plus, nous avons travaillé sur quelques projets qui sont présentement en train de voir le jour. Nous avons loué deux espaces à un partenaire opérant des machines distributrices: Toujoursouvert.ca. Ces deux machines branchées sur le réseau sans fil du collège permettront bientôt le paiement par carte de débit-crédit. Nous avons créé notre propre gamme de produits de confiserie. Ces produits sont en vente depuis quelques semaines dans nos points de vente et dans les machines distributrices.

Nous avons aussi instauré une collaboration avec la Coop Maisonneuve pour améliorer notre offre de produits informatiques. J'ai très hâte de voir les résultats. Nous livrons de la nourriture au Café de la Coop Ahuntsic. Un projet de livres numériques est aussi en branle. Et beaucoup d'autres défis nous attendent!

Jean-Sébastien Cyr
Directeur général
Coop BdeB

FORMATION DU CONSEIL D'ADMINISTRATION

Le conseil d'administration est composé de sept (9) administrateurs. Pour la formation du conseil, il est impératif de prévoir au moins un siège pour chacune des catégories suivantes :

L'établissement d'enseignement : Un (1) siège;

Le personnel de l'établissement : Quatre (4) sièges;

Les membres étudiants : Trois (3) sièges;

Non membre (ou membre auxiliaire) : Un (1) siège.

Lors de l'assemblée générale, chacun des groupes vote pour ses représentants.

Une candidature pour le poste de représentant de l'établissement d'enseignement ne peut être considérée si la direction du collège manifeste son désaccord avec cette candidature.

Les candidatures pour le personnel de l'établissement favorisent une représentation de la diversité des employés du collège (enseignants, professionnels et employés de soutien).

Les candidatures pour les membres étudiants favorisent une représentation de la diversité des étudiants du collège (étudiants au secteur préuniversitaire, étudiants au secteur technique et étudiants à la formation continue).

La candidature du non-membre (ou membre auxiliaire) se fait sur recommandation à l'assemblée par le Conseil d'administration.

ÉLECTION DU CONSEIL D'ADMINISTRATION

Le mandat d'un membre du conseil est de deux (2) ans. Chaque siège porte une numérotation selon l'ordre suivant :

1 ^o	Administrateur établissement;	Patrick Kearney *
2 ^o	Administrateur personnel de l'établissement;	Isabelle Fortier
3 ^o	Administrateur personnel de l'établissement;	Julien Carrières *
4 ^o	Administrateur personnel de l'établissement;	Marie-Pierre Carrière
5 ^o	Administrateur personnel de l'établissement;	Guy Falardeau *
6 ^o	Administrateur étudiant;	Germain Goyer
7 ^o	Administrateur étudiant;	Félix Durand *
8 ^o	Administrateur étudiant;	Arianne Soucy
9 ^o	Administrateur non membre (ou membre auxiliaire)	Patrice Mercure *

Les mandats des administrateurs dont le numéro de siège est impair expirent lors des années impaires. Les mandats des administrateurs dont le numéro de siège est pair expirent lors des années paires.

L'élection des membres du conseil d'administration se fait siège par siège.

** Poste dont le mandat expire en octobre 2015.*

LES DATES IMPORTANTES DE LA TROISIÈME ANNÉE

8 septembre 2014: Brian Vickers passe en entrevue à la radio de Radio-Canada pour présenter les Services alimentaires de la Coop.

25 septembre: Réunion du Conseil d'administration.

23 octobre: Réunion du Comité de liaison.

23 octobre: Troisième Assemblée générale annuelle.

23 octobre: Réunion du Conseil d'administration. Nomination des membres du Comité exécutif.

20 novembre: Réunion du Comité de liaison.

27-28 novembre: Congrès Coopsco à Shawinigan

1^{er} au 5 décembre: La 3^e Foire du livre à la librairie.

2 au 21 décembre: Première vente de Noël de la Coop.

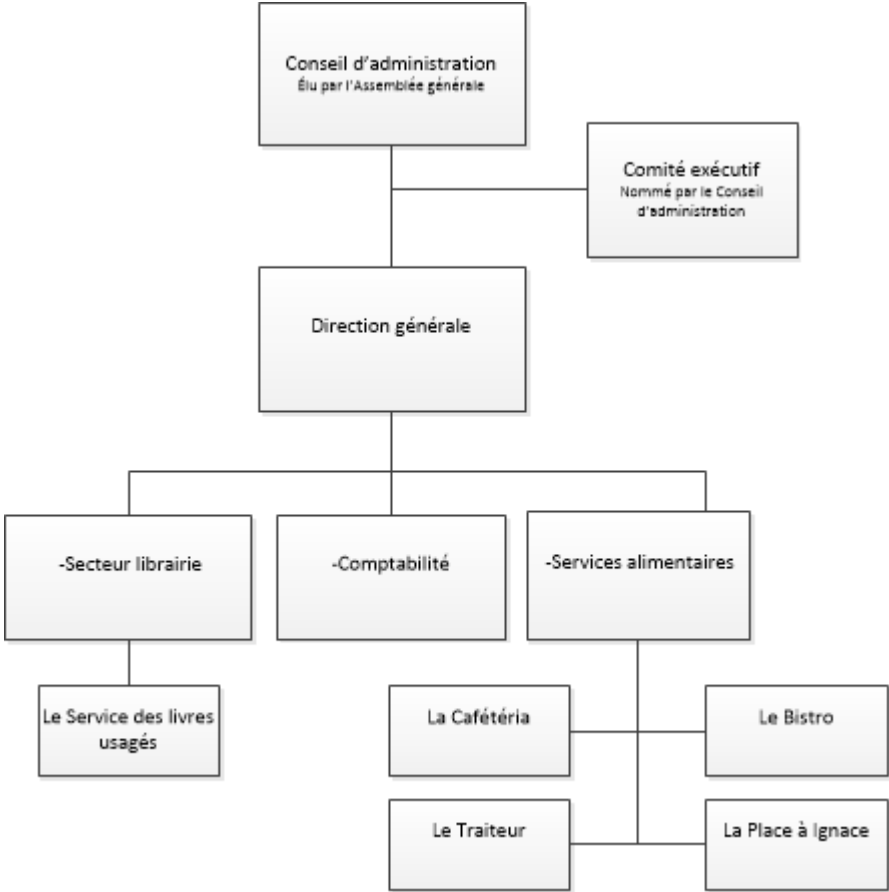
19 décembre: Party de Noël des employés de la Coop.

3 mars 2015: Réunion du Conseil d'administration.

30 avril au 2 mai 2015: Congrès Coopsco 2015 à Lévis.

11 juin 2015: Réunion du Conseil d'administration.

L'ORGANIGRAMME DE LA COOP



LES ÉTUDIANTS EMPLOYÉS PAR LA COOP

**38 étudiants ont travaillé
à la Coop en 2014
ou en 2015.**

Adam Hassan
Amélie St-Pierre
Antony Le
Denys Kochura
Guillaume Beaupré
Guillaume Gélinas
Jacob Florane
Janick Lefebvre
José Mendoza
Josianne Charneau
Juan David Zapata
Katya Herera
Laura Garduno
Patrick Truong
Philippe Castonguay
Rachel Gagnon
Rita Gotchian
Rosa Orellana Santos
Samuel Quevillon
Xavier Reid
Yoan Lifa Nadeau
Yoana Dilova

LES ÉTATS FINANCIERS - RÉSULTATS

COOPÉRATIVE DU COLLÈGE BOIS-DE-BOULOGNE

RÉSULTATS

EXERCICE TERMINÉ LE 30 JUIN 2015

3

	<u>2015</u>	<u>2014</u>
VENTES	2 108 905 \$	1 957 876 \$
COÛT DES PRODUITS VENDUS	<u>1 974 673</u>	<u>1 920 802</u>
BÉNÉFICE BRUT	<u>134 232</u>	<u>37 074</u>
CHARGES		
Frais d'administration	148 691	135 744
Frais de financement	<u>29 059</u>	<u>29 875</u>
	<u>177 750</u>	<u>165 619</u>
DÉFICIT	<u>(43 518) \$</u>	<u>(128 545) \$</u>

LES ÉTATS FINANCIERS - BILAN

COOPÉRATIVE DU COLLÈGE BOIS-DE-BOULOGNE

BILAN

30 JUIN 2015

5

	<u>2015</u>	<u>2014</u>
ACTIF		
COURT TERME		
Encaisse	59 188 \$	54 662 \$
Comptes clients	33 025	37 985
Stocks	192 596	229 415
Frais payés d'avance	<u>9 916</u>	<u>4 135</u>
	294 725	326 197
PLACEMENTS À LONG TERME (note 3)	5 450	2 850
IMMOBILISATIONS (note 4)	<u>166 147</u>	<u>198 630</u>
	<u>466 322 \$</u>	<u>527 677 \$</u>
PASSIF		
COURT TERME		
Créditeurs (note 6)	221 216 \$	234 397 \$
Dette à long terme échéant au cours du prochain exercice (note 7)	<u>54 595</u>	<u>52 375</u>
	275 811	286 772
DETTE À LONG TERME (note 7)	<u>339 547</u>	<u>363 893</u>
	<u>615 358</u>	<u>650 665</u>
AVOIR NÉGATIF DE LA COOPÉRATIVE		
AVOIR DES MEMBRES - CAPITAL SOCIAL (note 8)	44 570	32 140
AVOIR DE LA COOPÉRATIVE - FONDS DE DÉVELOPPEMENT	17 948	12 908
AVOIR DE LA COOPÉRATIVE - RÉSERVE	<u>(211 554)</u>	<u>(168 036)</u>
	<u>(149 036)</u>	<u>(122 988)</u>
	<u>466 322 \$</u>	<u>527 677 \$</u>

Pour le conseil d'administration,

 administrateur
 administrateur

Les notes complémentaires font partie intégrante des états financiers.

Levert · Bleau · Audette · CPA sncrl
Société de Comptables Professionnels Agréés

LES ÉTATS FINANCIERS - COÛTS

COOPÉRATIVE DU COLLÈGE BOIS-DE-BOULOGNE

RENSEIGNEMENTS COMPLÉMENTAIRES

EXERCICE TERMINÉ LE 30 JUIN 2015

14

	<u>2015</u>	<u>2014</u>
COÛT DES PRODUITS VENDUS		
ACHATS		
Stocks au début	230 638 \$	217 139 \$
Achats	<u>1 343 647</u>	<u>1 347 383</u>
	1 574 285	1 564 522
Stocks à la fin	<u>192 596</u>	<u>229 415</u>
	1 381 689	1 335 107
SALAIRES ET CHARGES SOCIALES	<u>463 430</u>	<u>466 217</u>
	<u>1 845 119</u>	<u>1 801 324</u>
FRAIS DIRECTS D'OPÉRATIONS		
Loyer	78 000	62 000
Entretien et réparations	9 776	15 379
Location d'équipements	8 569	10 049
Amortissement des équipements	14 901	13 714
Amortissement des améliorations locatives	<u>18 308</u>	<u>18 336</u>
	<u>129 554</u>	<u>119 478</u>
	<u>1 974 673 \$</u>	<u>1 920 802 \$</u>
FRAIS D'ADMINISTRATION		
Salaires et charges sociales	74 269 \$	65 399 \$
Formation	350	994
Déplacements	648	1 771
Assurances	3 142	2 496
Taxes foncières et permis	18 025	956
Représentation	173	73
Publicité et promotion	1 630	2 403
Fournitures de bureau	6 979	13 913
Support informatique	820	1 478
Télécommunications	323	442
Quote-parts FQCMS	9 503	10 035
Honoraires professionnels	5 595	7 413
Honoraires de gestion	2 070	3 027
Intérêts et frais de banque et de cartes de crédit	19 327	17 405
Amortissement des équipements informatiques	<u>5 837</u>	<u>7 939</u>
	<u>148 691 \$</u>	<u>135 744 \$</u>